



Veiligheidsplan



Inhoudsopgave

1.	Inleiding.....	3
2.	Distributielijst.....	3
3.	Telefoonlijst bij calamiteiten.....	3
4.	Risico Inventarisatie.....	3
4.1	Belangrijke risico's.....	3
4.1.1	Benzine in buitenkast:.....	3
4.1.2	Gevaarlijke stoffen in werkplaats.....	3
4.1.3	Hijsen.....	3
4.1.4	Keuken.....	3
5.	Toegang tot Haventerrein.....	4
5.1	Adres.....	4
5.2	Toegang.....	4
5.3	Locatie hoofdafsluiters en Elektra.....	4
5.3.1	Hoofdschakelaar Gas.....	4
5.3.2	Hoofdschakelaar Elektra.....	4
5.3.3	Hoofdafsluiter water.....	4
6.	Locatie en plattegrond.....	4
7.	Calamiteitenteam.....	5
8.	Afwikkeling Calamiteiten.....	5
8.1	Voorzitter.....	5
8.2	Havencommissaris.....	5
8.3	Secretaris.....	5
8.4	Penningmeester.....	5
9.	Interne instructies.....	5
9.1	Veiligheid aanwezig.....	5
9.2	Brand op boot.....	6
9.3	Brand in het gebouw.....	6
9.4	Ontruiming.....	6
9.5	Ongeval, persoon te water, reanimatie, onderkoeling.....	6
9.6	Zinkende boot.....	6
9.7	Inbraak vandalisme.....	6
10.	Aanwezige veiligheidsvoorzieningen.....	6
10.1	BHV-hesjes.....	6
10.2	AED.....	7
10.3	Brancard.....	7
10.4	EHBO-doos.....	7
10.5	Brandblussers.....	7
10.6	Hand VHF's.....	7
10.7	Dompelpomp.....	7
10.8	Werkship.....	7
10.9	Nutsvoorzieningen en sleutels.....	7
11.	Calamiteitenstappenplan.....	8
12.	Leden met EHBO of BHV ervaring.....	8



1. Inleiding

In het kader van de veiligheid op de haven hebben we een veiligheidsplan opgesteld. Dit zal er toe bij moeten dragen dat duidelijk wordt hoe in welke situatie moet worden gehandeld. Onderstaand tref je aan hoe een en ander in zijn werk gaat.

2. Distributielijst

Afdrukken van dit plan moeten hangen op volgende locaties;

- 2.1 Havenkantoor
- 2.2 Bar Boei 15
- 2.3 Bestuurskamer

3. Telefoonlijst bij calamiteiten

Naam	Functie	Tel. nummer	1 ^e Vervanger	Tel. nummer
Alarmnummer	--		--	112
Ben Witkamp	Havencommissaris		Bert v. Woudenberg	
Gerrit Willems	Voorzitter		Hank de Jong	
Hank de Jong	Secretaris			

4. Risico-inventarisatie

4.1 Belangrijkste risico's op en rond het terrein van WSV HWH heeft betrekking op de opslag van gevaarlijke stoffen;

- 4.1.1 Benzine in buitenkast:
Risico: brand of explosie a.g.v. roken of openvuur
Maatregelen: afgesloten dampdichte kast, waarschuwingstickers (verboden te roken), brandblusser 5A 34B nabij in kleedkamer.
- 4.1.2 Gevaarlijke stoffen als verf en oplosmiddelen in werkplaats:
Risico: brand of explosie a.g.v. roken, openvuur, vonkende gereedschappen
Maatregelen: opslagkasten alleen te openen door geautoriseerde leden, waarschuwingstickers, blusser 5A 34B in werkplaats
- 4.1.3 Hijsen:
Risico: onjuist gebruik van de kraan en hijsmiddelen waardoor boten uit kraan kunnen vallen
Maatregelen: alleen hijsen door gekwalificeerde leden, jaarlijkse keuring van kraan en hijsmiddelen, kraanbediening afgesloten tegen onbevoegd gebruik.
- 4.1.4 Keuken:
Risico: verbranding door hete of scherpe apparatuur, open vuur.
Maatregelen: alleen gekwalificeerd personeel toegelaten, blusser 5A 34B in keuken, blusdeken in keuken.



5. Toegang tot Haventerrein

5.1 Adres:

Nieuw-Loosdrechtsedijk 242 A
1231 LG Nieuw-Loosdrecht
GPS-coördinaten:

5.2 Toegang

Er zijn twee hekken voor toegang van auto's tot het parkeerterrein. Naast het oostelijke hek is ook een voetgangers hek. Alle hekken zijn met dezelfde sleutel te openen en alle leden die een borg hebben betaald hebben een toegangssleutel.

5.3 Locatie Hoofdafsluiters en elektrischakelaars

5.3.1 Hoofdafsluiter Gas:

locatie: Buiten aan de muur herenkledkamer bij sloot.
Sleutellocatie: Toegang via sleutel van hangslot voor de poort en driehoeksleutel voor de kast, beide in sleutelkast havenkantoor.

5.3.2 Hoofdschakelaars Elektra:

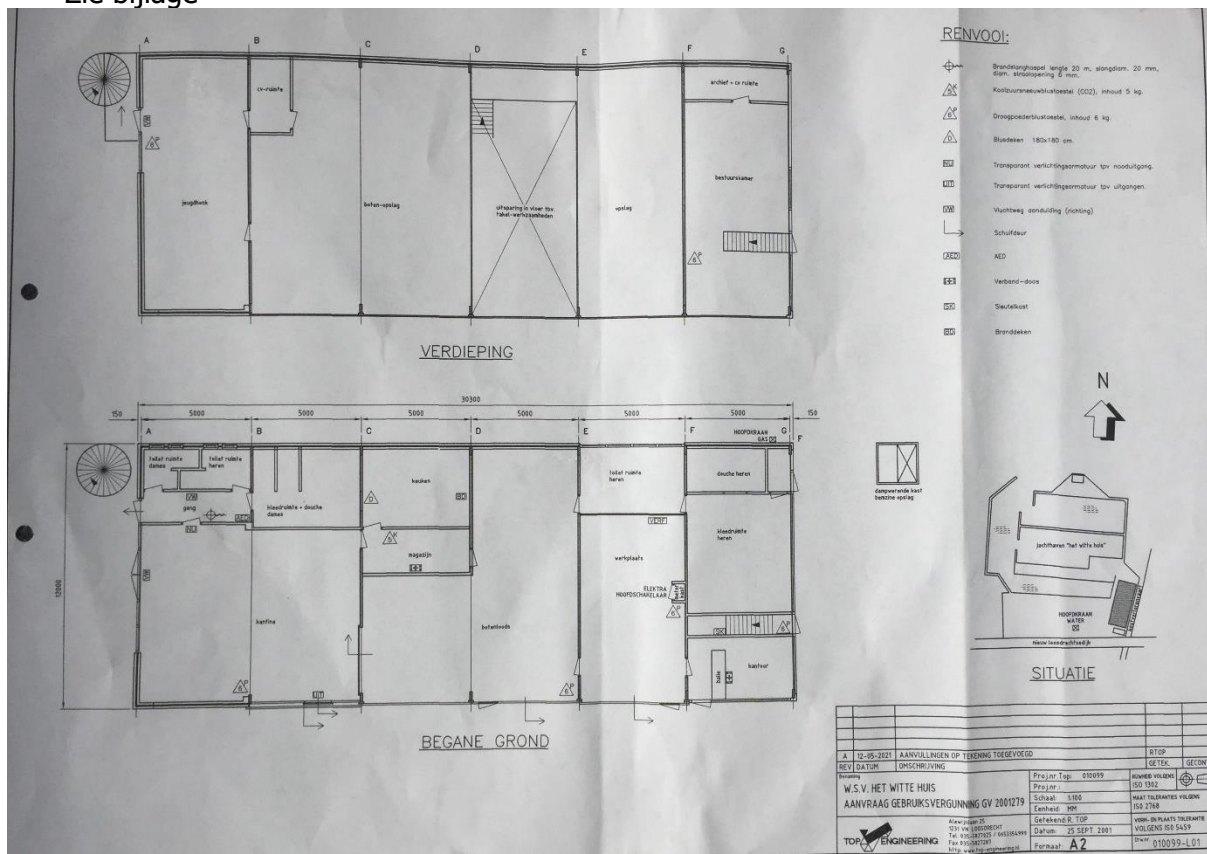
Locatie: In meterkast, blauwe deur in werkplaats
Sleutellocatie: nvt

5.3.3 Hoofdkraanwater:

Locatie: In ijzeren luik op parkeerterrein
Sleutellocatie: nvt

6. Locatie en plattegrond

Zie bijlage





7. Calamiteitenteam

Dienstdoend bestuurslid of barbemanning:

- Eerste melding en bellen naar 112
- Belpiramide in werking zetten
- Zorgdragen voor vrije doorgang hulpdiensten bij hekken en steigers
- Bemanning bi het hek posteren als gids voor hulpdiensten
- Identificeer BHV-ers en (para-)medici
- Eerste hulpverleners aan slachtoffers verlenen
- Uitvoering algehele ontruiming van de haven

Zodra hulpdiensten arriveren nemen die de coördinatie van de hulpverlening over.

8. Afwikkeling calamiteiten:

8.1 Voorzitter:

- Algemene coördinatie binnen verenigingsbestuur-
- Aanspreekpunt media

8.2 Havencommissaris:

- Aanspreekpunt voor hulpdiensten en autoriteiten
- Aanspreekpunt voor verhuurders vastgoed
- Opsteller van evaluaties en rapportages

8.3 Secretaris:

- Aanspreekpunt voor leden
- Aanspreekpunt voor omwonenden
- Verantwoordelijk voor mededelingen op website

8.4 Penningmeester:

- Aanspreekpunt verzekeraars
- Opstellen voor financiële afwikkeling schades

9. Interne instructies

9.1 Veiligheid aanwezigen:

De eerste zorg van de aanwezige bestuursleden en/of Boei15-bemanning is alle aanwezige mensen in het gebouw en op het terrein in veiligheid te brengen naar een verzamelpunt bij het westelijke hek, zodanig dat er geen hinder ontstaat voor aankomende hulpverleners en nooddiensten en niemand van de menigte gevaar of gezondheidsrisico loopt.

9.2 Brand op een boot:

- Bel 112 Brandweer en waarschuw aanwezige bestuursleden.
- Open toegangshekken en zorg voor een lid dat hulpdiensten kan begeleiden.
- Neem blussers mee naar de brandende boot en wijs iemand aan voor correct gebruik.
- Controleer of iedereen van boord is. Als dit niet lukt, waarschuw 112 en de hulpdiensten.
- Koppel walstroom af en verwijder gasflessen indien veilig mogelijk.
- Verwijder naastliggende boten.



- Probeer het brandende schip op zijn plaats te houden door de lijnen vrij te houden van brand

9.3 Brand in het gebouw:

- Bel 112 Brandweer en waarschuw aanwezige bestuursleden.
- Open toegangshekken en zorg voor een lid dat hulpdiensten kan begeleiden.
- Controleer of nog mensen in het gebouw zijn en ontruim alle ruimtes, ook WC's en douches.
- Lokaliseer de kern van de brandhaard.
- Bepaal of er brand- of explosiegevoelig materiaal in gevaar komt en probeer dat veilig te stellen.
- Neem blussers mee naar de brandhaard en wijs iemand aan voor correct gebruik, alleen als dat veilig kan.
- Sluit alle ramen en deuren.
- Schakel de stroom- en gastoevoer af.
- Bij brand van chemisch afval, gas, oplosmiddelen en brandstoffen gelden afwijkende veiligheids- en blusmethoden. Waarschuw hiervoor de hulpdiensten.

9.4 Ontruiming:

Ontruimen van de haven en gebouwen gebeurt in opdracht van de Voorzitter of zijn plaatsvervanger, of op last van de hulpverlenende diensten of autoriteiten. Als er veel drukte is kan gebruik worden gemaakt van de omroepinstallatie in het havenkantoor.

Dirigeer alle aanwezigen naar het parkeerterrein bij het westhek.

9.5 Ongeval, persoon te water, reanimatie, onderkoeling:

- Bel 112 Ambulance en waarschuw aanwezige bestuursleden.
- Open toegangshekken en zorg voor een lid dat hulpdiensten kan begeleiden
- Ga naar de ongevalslocatie en neem AED, telefoon en warmtedeken mee.
- Spreek het slachtoffer aan.
- Houdt het slachtoffer bij bewust zijn, schudden evt.
- Controleer ademhaling, bij ontbreken daarvan, start reanimatie en leg AED aan, handel volgens reanimatie-instructie en ga door tot hulpverleners het overnemen.

9.6 Zinkende boot:

Bij een zinkende boot moet de eigenaar worden gebeld voor onmiddellijke actie of instructies. In de werkplaats ligt een 220V pomp voor het geval toegang is te krijgen tot het binnenstromende water.

Als de boot gezonken is, dient ook Rijkswaterstaat te worden gewaarschuwd vanwege mogelijke waterverontreiniging.

9.7 Inbraak, vandalisme

Indien de eigenaar van een boot waarin is ingebroken of vernielingen zijn aangebracht dient deze te worden geholpen bij aangifte daarvan bij de politie.

10 Aanwezige veiligheidsvoorzieningen

10.1 BHV Hesjes

3x in havenkantoor onder sleutelrek



2x in Boei 15 ingang keuken



10.2 AED

Gang bij ingang naar Boei, tegenover toiletten en dames kleedkamer.

10.3 Brancard

Werkplaats

10.4 EHBO doos

1 x in Boei 15 gang keuken

1 x in havenkantoor

10.5 Brandblussers

1 x Havenkantoor

1 x werkplaats

1 x grote loods beneden

1 x grote loods boven bij kasten

1 x Boei 15 bij

1x keuken Boei 15 plus blusdeken

1x bestuurskamer

1x starttoren

10.6 Hand VHF's

In kast wedstrijdspullen op zolder

10.7 Dompelpomp

In werkplaats onder de werkbank

10.8 Werkschip

"Sjouwerman", ligplaats voor het terras, sleutels aan de kapstok in havenkantoor

10.9 Nutsvoorzieningen en sleutels

10.9.1 Gas

Hoofdgasmeter Clubhuis in kast buiten aan de muur naast herenkleedkamer aan de slootkant

10.9.2 Stroom

Stoppenkast in werkplaats

10.9.3 Sleutels

In sleutelkast havenkantoor (grote sleutelbos in bovenste lade bureau havenkantoor)



11. Calamiteiten stappenplan

1. Op gevaar letten
2. Nagaan wat er is gebeurd/wat iemand mankeert
3. Het slachtoffer geruststellen
4. Zorgen voor deskundige hulp
5. Iemand helpen, op de plaats waar hij ligt of zit
6. 112 bellen
7. BHV-ers alarmeren
8. ga nooit alleen kijken
9. Hek open doen
10. BHV-ers hesjes aan en taken verdelen
11. 1 BHV-er bij hek om professionele hulp op te vangen
12. Hoofd BHV-er taken uitdelen, coördineren en aan terugkoppelen
13. Eventueel evacueren
14. Er is een ontruimingsplan aanwezig in Stuurhuis en Clubhuis
15. Op gevaar letten!! · Persoonlijke veiligheid en veiligheid van anderen staan voorop!!

12. Leden met EHBO-kwalificatie of BHV-ers

Johan Smids